



STIJLVOL WONEN OP HET PARCOURS VAN DE WIELERGODEN

BK ARCHITECTEN

David Barbaix studeerde af als architect in 2003 aan het toenmalige Sint-Lucas Gent. Hij beschouwt de architect als de tolk van de bouwheer, waarbij luisteren, begrijpen en raak ontwerpen essentieel zijn. Precies om deze reden heeft hij zich ook niet vastgepind op één enkele stijl of bouwtrant. Ontwerpen is één zaak voor hem maar de technische aspecten en de opvolging zijn even belangrijk. Met deze hedendaagse woning in Velzeke wist de architect perfect de strakke vormgeving af te stemmen op de natuurlijke omgeving.

OMGEVING | NATUURGEBIED ÉN WIELERPARCOURS

Deze strakke woning met geïntegreerde dokterspraktijk ligt op een perceel van ruim dertien are in Velzeke, deelgemeente van Zottegem. Achteraan paalt de woning aan weidse open velden. Vooraan kijken de bewoners uit op een natuurgebied en ligt de Paddestraat, een kasseibaan die een begrip is in

wielermiddens en steevast wordt opgenomen in het parcours van de Ronde van Vlaanderen. Dat de wielersport hier volop leeft, wordt bewezen door het feit dat de weg en de kasseien geklasseerd zijn als Erfgoed. Naar achter toe loopt het terrein sterk op, waardoor een deel van de woning zich ondergronds bevindt.



Naadloze vloeren: Liquidfloors

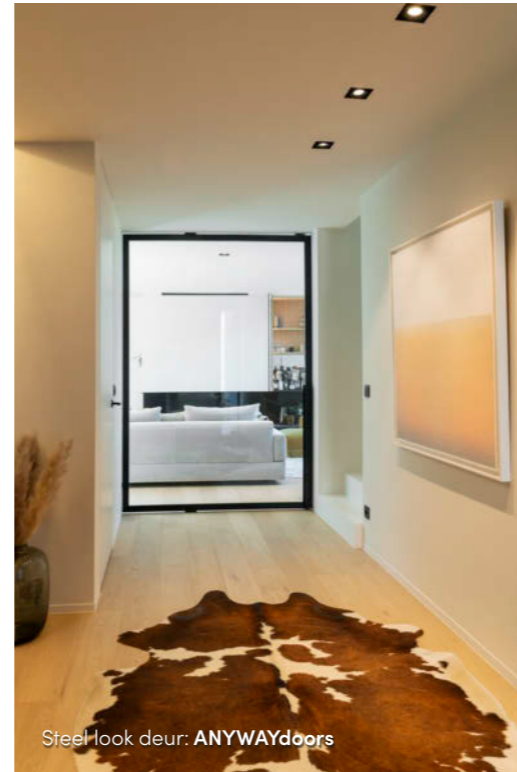
WOONWENSEN | STRAK EN MODERN IN EEN NATUURLIJK KADER

De bouwheren hadden een uitgesproken voorliefde voor een hedendaagse vormtaal. Strak, maar daarom zeker niet kil. Daarbij wensten ze optimaal te genieten van de prachtige, groene panorama's. Om aan hun verlangen naar overvloedige lichtinval te voldoen, kozen ze voor een vide boven de eetruimte. Hiervoor waren ze zelfs bereid om een deel van een kinderslaapkamer op te offeren. Bovendien moest de privacy in de dokterspraktijk volledig gewaarborgd zijn.

ARCHITECTURAAL CONCEPT | IN DE HELLING GEÏNTEGREERD

Op het gelijkvloers, althans gezien vanaf de straatkant, bevindt zich de garage met toegang tot de praktijk. De garagepoort is bekleed met een zwart houten lattenwerk. Vooraan vinden we ook de ommuurde patio, met centrale boom, die zowel voor licht als privacy zorgt in het praktijkgedeelte. De toegang tot het privégedeelte bevindt zich aan de zijkant van de woning, aan het eind van een organisch pad met betonnen treden. Boven de garage en op dezelfde breedte zien we een groot raam met minimalistisch kader, dat voor de bewoners in het salon het landschap inkadert als een schilderij. Naast dit raam op de eerste verdieping is er een houten lattenwerk met open voeg tegen de gevel aangebracht. Op twee plaatsen is de afstand tussen de latten groter, om licht binnen te laten in het thuishok. Al het schrijnwerk is in zwart aluminium. Aan de straatzijde is de gevel op de topverdieping volledig gesloten. Er werd gewerkt met een slanke en in wildverband verlijmd Linea-gevelsteen. Het eerste stuk van de oprit werd uitgewerkt in kasseien, om te harmoniëren met de straat zelf. Wegens de landelijke ligging was een mudroom zeker geen overbodige luxe. Achteraan is de woning helemaal opengetrokken en voorzien van grote raampartijen. De terrassen werden uitgewerkt in tropisch hardhout en worden deels beschermd door een grote zwevende luifel zonder zichtbare steunpilaar.





LEEFRUIMTES | BEL-ÉTAGEPRINCIPE

Vooraan presenteert de woning drie bouwlagen en achteraan slechts 2, te wijten aan het grote niveauverschil in het terrein. De leefruimtes sluiten aan op het niveau van de tuin achteraan, waardoor de woning min of meer opgevat is als een bel-étage. In de hal en de vestiaire werd gewerkt met een combinatie van wit en donker hout. De deur van het gastentoilet is kamerhoog en kaderloos. Het toilet zelf is sfeervol donker afgewerkt binnen, met handwasbekken in een marmeren sokkel van fiori di bosco en een brons/messingkleurige kraan. Op de vloer in de hal ligt een parket van natuurlijk eiken en een koeienhuid zorgt voor de extra warme toets. Aan het eind van de hal geeft een pivoterende glazen deur toegang tot het salon. De deur oogt ook in open toestand bijzonder mooi.

KOKEN EN ETEN | VIDE ZORGT VOOR OVERVLOEDIG LICHT

In de keuken werd voor werkbladen en spatwanden royaal gebruik gemaakt van fiori-di-bosco-marmer. Kastenvolledig licht onderbouw

van het eiland werden uitgevoerd in zwart, afgewisseld met natuurlijk eiken. Een afsluitbare nis doet dienst als coffeecorner. Een schuifdeur laat toe om de speelruimte achter de keuken af te sluiten. De vloer is in witte polyurethaan, net zoals alle trappen in de woning. Tussen keuken en salon bevindt zich de eetplaats die dankzij de vide baadt in overvloedig licht.

SALON | OPGAAN IN HET NATUURGEBIED

In het salon een donkere, lage ladensokkel met blad in fiori-di-bosco-marmer, waarop de gashaard rust. Haard en afsluitbaar barmebel zitten verwerkt in een maatwerk wit kastenvolume. Verder nog een witte bibliotheekkast, een gezellige en comfortabele stoffen zitbank en een kamerhoog raam op het natuurgebied vooraan. De gordijnrails zijn onzichtbaar weggewerkt achter het verlaagd plafond.



SLAAPVERDIEPING | DRESSING OP MEZZANINE

De masterslaapkamer is van de badkamer afgescheiden met een driedelige glazen wand. De dressing geeft uit op de mezzanine die op haar beurt uitkijkt op de eetplaats. In de badkamer zelf haalt een koepel extra licht naar binnen. Het lavabomeubel is in corian en voorzien van een spiegelkast met indirecte ledverlichting en koper/messingkleurig kraanwerk. De inloopdouche werd bekleed met keramische platen in groot formaat. Verder bevinden zich op deze verdieping nog 2 kinderslaapkamers met gedeelde badkamer.

BUITENRUIMTE | HOUTEN TERRASSEN

Langs de tuinzijde vinden we mooie, ruime terrassen in tropisch hardhout. Deze verbinden de woning met het zwembad en poolhouse. Een deel van het terras wordt beschermt tegen de zon met een grote, zwevende luifel zonder zichtbare ondersteuning. Het poolhouse is in dezelfde stijl van de woning afgewerkt, met overvloedig gebruik van donker gekleurd hout. Een grote glazen wand kan volledig opengeschoven worden voor nog meer contact met het zwembad. Uit respect voor de omgeving werd de beplanting in de tuin vrij sober en natuurlijk gehouden.



PARTNERS & LEVERANCIERS

Tekst: Philip Doutreligne | Fotografie: Hanne Joosen

Architect
BK Architecten, Oudenaarde
www.bkarchitecten.be

Interieur, keuken & spiegel
BVBA Van Den Bossche Herzele, Herzele
www.vandenbossche-interieur.be

Naadloze vloeren
Liquidfloors, Kortrijk
www.liquidfloors.eu

Steel look deuren
ANYWAYdoors, Zandhoven (BE)
www.anywaydoors.nl